

**Дублир педали акселератора автомобиля (ДПАА)
для управления автомобилем левой ногой.**
ТУ 4591-005-0145066312-2016 Серийный выпуск



ручное-управление.рф

8(925) 858 85 35

г. МОСКВА.

Настоящее руководство по эксплуатации и монтажу (РЭМ) ДУБЛЕРА ПЕДАЛИ АКСЕЛЕРАТОРА АВТОМОБИЛЯ (далее ДПАА) на транспортное средство (далее ТС). ДПАА предназначено для ТС любых марок оснащенных автоматической трансмиссией и соответствуют требованиям технических условий ТУ 4591-005-0145066312-2015. Некоторые узлы и детали могут отличаться от описанных в настоящей инструкции для улучшения их эксплуатационных качеств.

Дублер Педали Акселератора Автомобиля
ТУ 4591-005-0145066312-2015. 45 9142
Серийный выпуск г. Москва
Сайт производителя: ручное-управление.рф и www.pedali24.ru
Тел: 8(925) 858 85 35

ОБЩИЕ СВЕДЕНИЯ И РЕКОМЕНДАЦИИ.

Дублер педали акселератора автомобиля (ДПАА) для управления автомобилем левой ногой. Используется при оборудовании инвалидов транспортных средств, для людей с ограниченными возможностями ног.

ДПАА допустимо к установке с дублирующими педалями производства ИП Бециву А.А. (Педали24 www.pedali24.ru).

Основные узлы и комплектация.

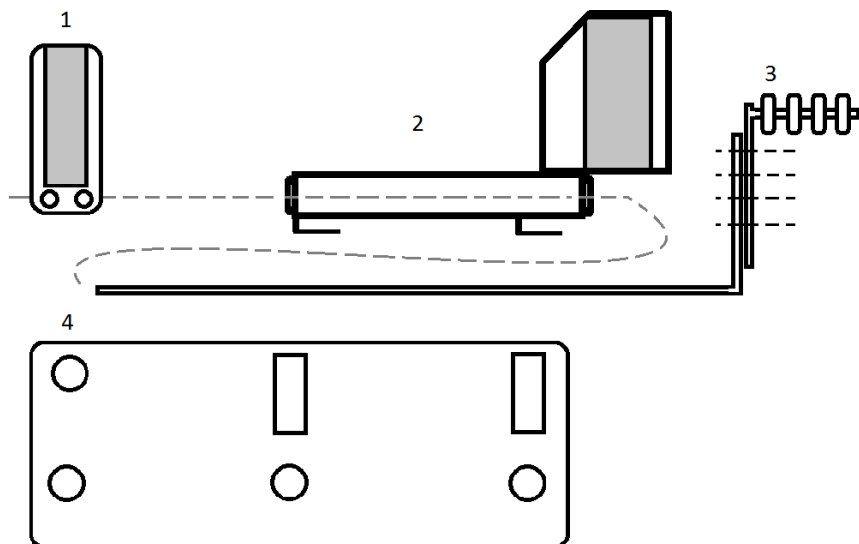


РИС 1. Основные узлы и комплектация изделия.

1 – нажимная площадка под левую ногу, 2 – съёмный блок ДПАА, 3 – ось вращения с рычагом привода передачи усилия на штатную педаль акселератора, 4 – приемная площадка блока ДПАА.

Дополнительно комплектуется стандартным крепежом на рис. не указан, болты М8х40 – 3 шт., гайки М8 – 3 шт., шайба 8.5х24х2 – 3 шт.

Внимание! Комплектация изделия может меняться в зависимости от модели изделия.

Монтаж ДПАА.

Данную рубрику начинаем с совета заглянуть на наш сайт ручное-управление.рф, это значительно упростит понимание описанного процесса.

Установка ДПАА на автомобиль требует навыков работы с ручным и электроинструментом.

Перед началом монтажа убедитесь в наличие необходимого инструмента, вам понадобятся: дрель или шуруповерт, болгарка, 2 рожково-накидных ключа на 13, вороток с трещоткой с длинным переходником и головками 10-13мм, разводной или газовый ключ, тиски, пассатижи, сверло на 8.5 – 10 мм, переносной источник света.

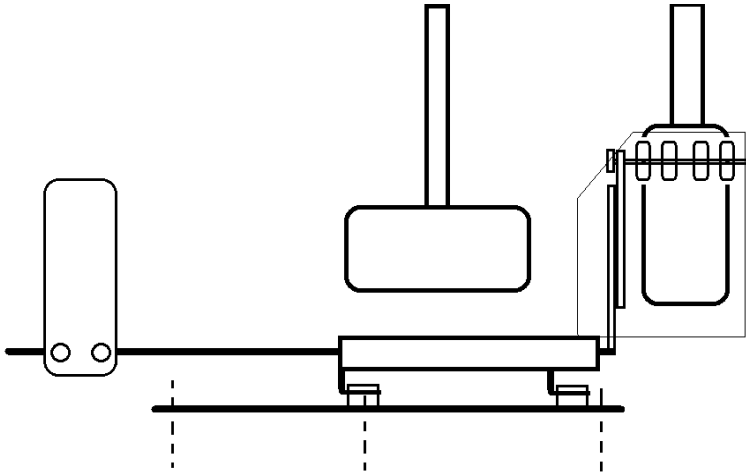


Рис 2. Общий вид и принцип установки в автомобиль.

Соберите ДПАА по схеме рис 1. Разместите ДПАА в сборе, в автомобиль таким образом, чтобы ролики рычага оси привода штатной педали легли на штатную педаль акселератора всей плоскостью, примерно по центру нажимной площадки штатной педали газа, или чуть выше. (См рис 3). Длина рычага привода регулируется. Подберите необходимую длину рычага оси привода, методом выбора необходимых отверстий между регулировочными планками (рис 4).

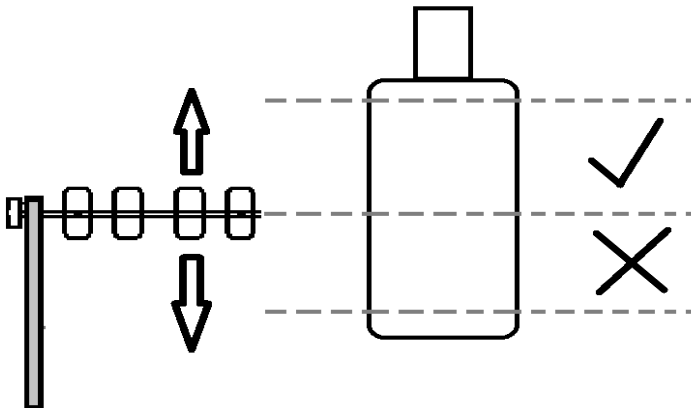


Рис 3. Правильное и неправильное положение роликов на нажимной площадке штатной педали акселератора.

Настройка

После того как вы настроили ДПАА под ваш автомобиль, выберите любые 2 отверстия, из имеющихся на приемной площадке блока ДПАА. Прodelайте отверстия в кузове автомобиля в предполагаемом месте крепления площадки. Желательно выбрать максимально удаленные друг от друга отверстия, для большей устойчивости ДПАА. Закрепите кронштейн к кузову автомобиля с помощью стандартного крепежа входящего в комплектацию.

ВНИМАНИЕ! Под днищем автомобилем могут проходить тормозные и топливные трубки и шланги. Будьте внимательны при сверлении и выборе монтажных отверстий!

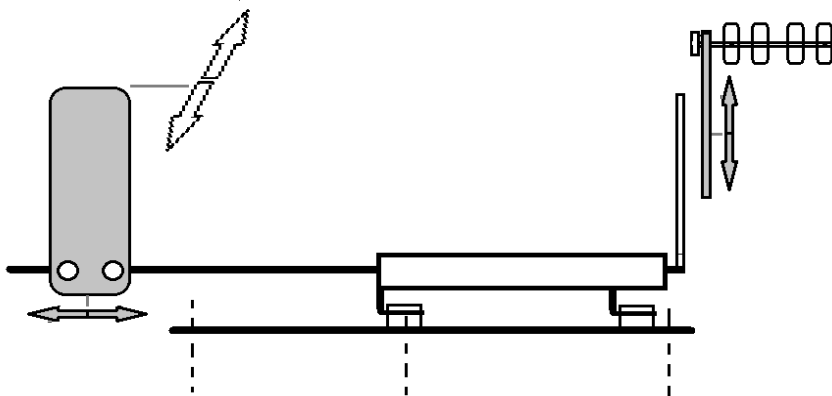


Рис 4. Настройка ДПАА под водителя и автомобиль.

После того как вы закрепили ДПАА при необходимости срежьте лишнюю длину оси болгаркой. Выставьте необходимый угол и положение нажимной площадки на оси вращения.

Техническое обслуживание и эксплуатация.

Обслуживание заключается в систематической проверке состояния подшипников нажимного рычага и смазке втулок оси вращения этого рычага. Периодической проверке и при необходимости подтяжке элементов крепления узлов ДПАА, в том числе к кузову.

Не превышать допустимое максимальное усилие на ДПАА более 10 кг.

Не допускать ударного воздействия на ДПАА.

Гарантии производителя.

Производитель гарантирует длительную и безотказную работу всех узлов и элементов ДПАА при условии соблюдения правил монтажа и эксплуатации.

Гарантийный срок эксплуатации 24 месяца. Гарантийный срок исчисляется со дня продажи изделия при наличии на нем стикера изготовителя с указанием порядкового номера изделия.

Отзывы, пожелания, рекомендации и замечания направлять по адресу: ИП Бециву Артур Александрович, 143921, МО г. Балашиха, д Федурново д. 58 Б, на электронную почту: ruu-24@ya.ru или pedali24@yandex.ru. По телефону 8(925)8588535. Сайт: ручное-управление.рф и www.pedali24.ru

СЕРТИФИКАТ РОСС RU.MT30.H00107 ИЗДЕЛИЕ №

ДАТА ПРОДАЖИ 201 .. г.

.....ИП БЕЦИВУ А.А.
М.П.

Приложение (заполняется при монтаже производителем работ, услуг).

-- модель ТС

-- государственный регистрационный знак

-- год изготовления

-- идентификационный номер (VIN)

-- паспорт транспортного средства (ПТС)

Наименование органа по сертификации, наименование и № документа ЭКСПЕРТИЗЫ

Наименование организации производителя работ.

_____ 201__ г.

Дата оказания услуг Подпись.

МП

Приложение (заполняется при монтаже производителем работ, услуг).

-- модель ТС

-- государственный регистрационный знак

-- год изготовления

-- идентификационный номер (VIN)

-- паспорт транспортного средства (ПТС)

Наименование органа по сертификации, наименование и № документа ЭКСПЕРТИЗЫ

Наименование организации производителя работ.

_____ 201__ г.

Дата оказания услуг Подпись.

МП

